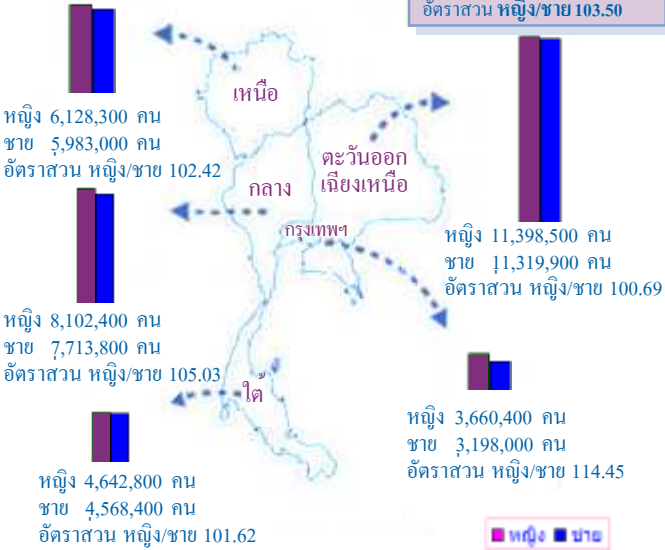


## ข้อมูลด้านประชากร

### ประชากร ปี 2552

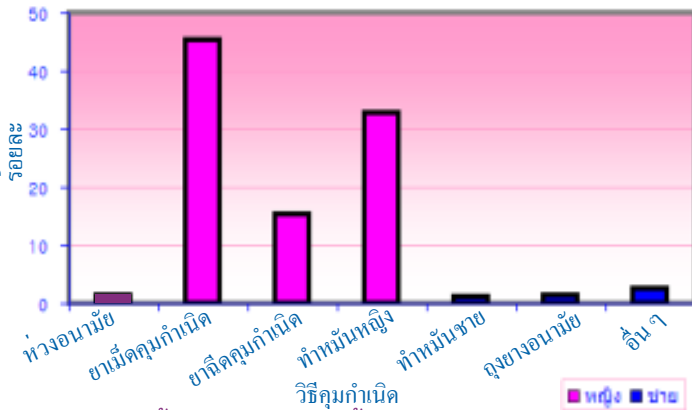


ในทุกภาคของประเทศและกรุงเทพฯ มีจำนวนผู้หญิงมากกว่าผู้ชาย

ที่มา : รายงานผลสำรวจภาวะการทำงานของประชากร ทั้งราชอาณาจักร ไตรมาสที่ 1 : มกราคม-มีนาคม 2552, สำนักงานสถิติแห่งชาติ

### อัตราคุมกำเนิด

#### จำแนกตามวิธีคุมกำเนิด ปี 2549



ผู้วางแผนครอบครัวร้อยละ 90 เป็นหญิง  
วิธีคุมกำเนิดที่นิยมมากที่สุดคือ ยาเม็ดคุมกำเนิด

ที่มา : รายงานการสำรวจอนามัยการเจริญพันธุ์ พ.ศ. 2549 สำนักงานสถิติแห่งชาติ

## ข้อมูลด้านแรงงาน

### แรงงานหญิงชายในภาคเกษตรกรรม

ปี	หญิง	ชาย	แรงงานหญิงน้อยกว่าแรงงานชาย
2514	6,302,710	6,745,820	443,110
2518	6,292,530	6,977,556	685,026
2522	8,352,800	9,055,200	702,400
2526	6,655,900	8,430,000	1,774,100
2530	6,486,200	8,335,900	1,849,700
2534	6,478,300	8,595,400	2,117,100
2538	5,928,600	8,061,800	2,133,200
2542	6,097,600	8,196,700	2,099,100
2546	4,976,600	6,872,000	1,895,400
2550	5,106,700	6,831,200	1,724,500
2554	5,018,300	7,534,500	2,516,200
2558	4,628,500	6,813,500	2,185,000
2562	4,818,100	7,317,800	2,459,700
2566	4,973,700	7,280,200	2,306,500
2570	4,823,300	7,114,700	2,291,400
2574	4,707,700	6,875,900	2,168,200
2578	5,258,300	7,145,400	1,887,100
2582	5,456,700	7,290,200	1,833,500
2586	5,389,500	7,406,300	2,016,800
2590	5,439,900	7,464,600	2,024,700
2594	5,593,300	7,544,600	1,951,300

แรงงานหญิงละทิ้งอาชีพเกษตรกรรมมากกว่าแรงงานชาย 1.9 ล้านคน

ที่มา : สถาบันวิจัยบทบาทหญิงชายและการพัฒนา เรียบเรียงจากสำนักงานสถิติแห่งชาติ  
- รายงานผลการสำรวจแรงงานทั้งราชอาณาจักร (รอบที่ 1) กุมภาพันธ์ 2514-2540  
- รายงานผลการสำรวจภาวะการทำงานของประชากร ทั้งราชอาณาจักร รอบที่ 1 : กุมภาพันธ์ 2542 และกุมภาพันธ์ 2543  
- รายงานผลการสำรวจภาวะการทำงานของประชากร ทั้งราชอาณาจักร ไตรมาสที่ 1 : มกราคม-มีนาคม 2544-2553

### ผู้มีงานทำ จำแนกตามอุตสาหกรรมและเพศ ปี 2553

หน่วยเป็นล้าน (ร้อยละ)

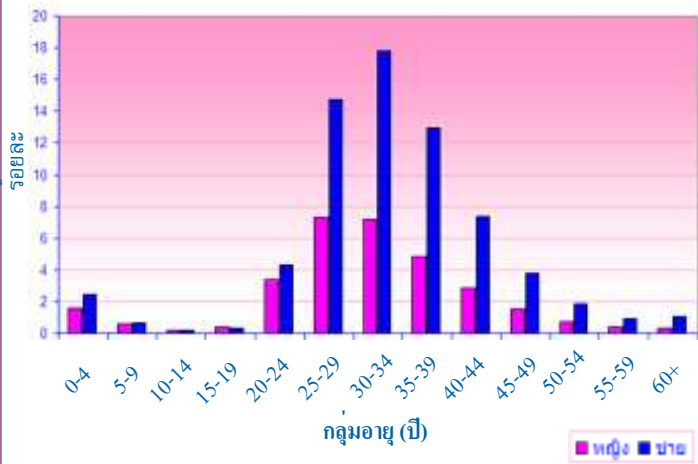
อุตสาหกรรม	หญิง (ร้อยละ)	ชาย (ร้อยละ)	รวม (ร้อยละ)
เกษตรกรรม การป่าไม้ การล่าสัตว์และการประมง	5.60 (14.95)	7.54 (20.17)	13.14 (35.11)
การผลิต	2.88 (7.72)	2.67 (7.10)	5.55 (14.83)
พาณิชยกรรม	3.10 (8.18)	3.29 (8.83)	6.39 (17.08)
บริการ	4.52 (12.10)	3.16 (8.47)	7.68 (20.52)
อื่นๆ	0.96 (2.59)	3.70 (9.89)	4.66 (12.45)
รวม	17.06 (45.59)	20.36 (54.41)	37.42 (100.00)

แรงงานหญิงมีจำนวนมากกว่าแรงงานชาย

ในอุตสาหกรรมการผลิตและบริการ

ที่มา : สถาบันวิจัยบทบาทหญิงชายและการพัฒนา เรียบเรียงจากสำนักงานสถิติแห่งชาติ  
- รายงานผลการสำรวจภาวะการทำงานของประชากร ทั้งราชอาณาจักร ไตรมาสที่ 1 : มกราคม-มีนาคม 2553, สำนักงานสถิติแห่งชาติ

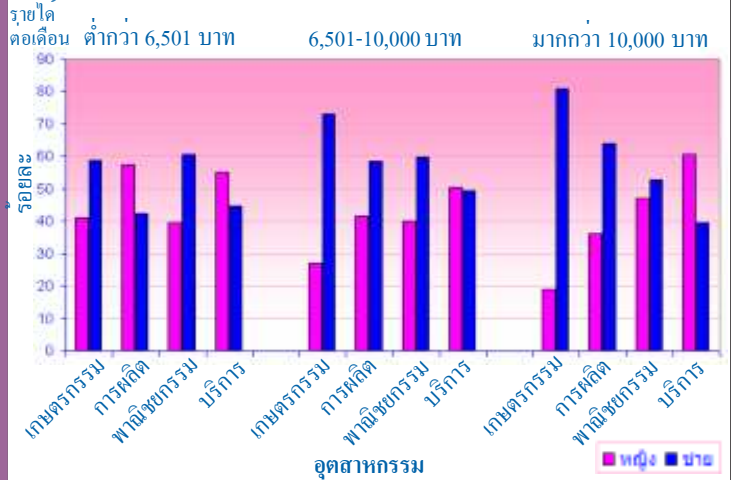
## ผู้ป่วยโรคเอดส์ จำแนกตามอายุและเพศ ปี 2527-31 ธันวาคม 2552



ผู้ป่วยโรคเอดส์เป็นชายมากกว่าหญิง  
ยกเว้น อายุ 10-14, 15-19 ปี เป็นหญิงมากกว่าชายเล็กน้อย

ที่มา : ศูนย์ข้อมูลทางระบาดวิทยา สำนักระบาดวิทยา กรมควบคุมโรค กระทรวงสาธารณสุข

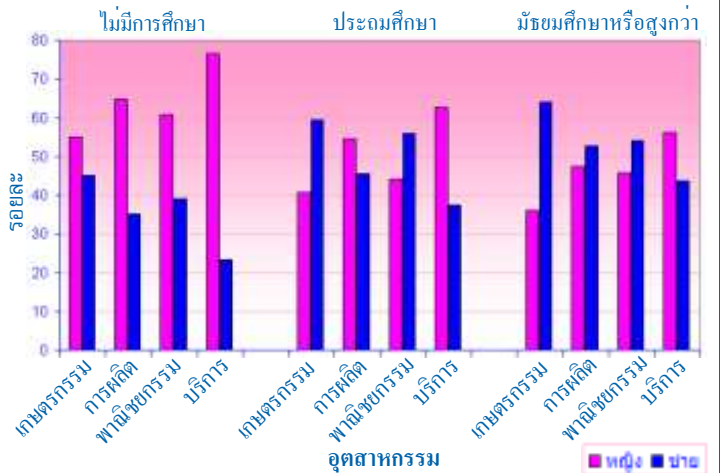
## รายได้ แยกตามอุตสาหกรรมและเพศ ปี 2553



ในภาคอุตสาหกรรมหลัก แรงงานหญิงส่วนใหญ่มีรายได้ต่ำกว่า  
แรงงานชาย ยกเว้นการผลิตและการบริการในบางกลุ่มของรายได้

ที่มา : สถาบันวิจัยบทบาทหญิงชายและการพัฒนา เรียบเรียงจากสำนักงานสถิติแห่งชาติ  
- รายงานผลการสำรวจภาวะการทำงานของประชากร ทิวราชอาณาจักร  
ไตรมาสที่ 1 : มกราคม-มีนาคม 2553, สำนักงานสถิติแห่งชาติ

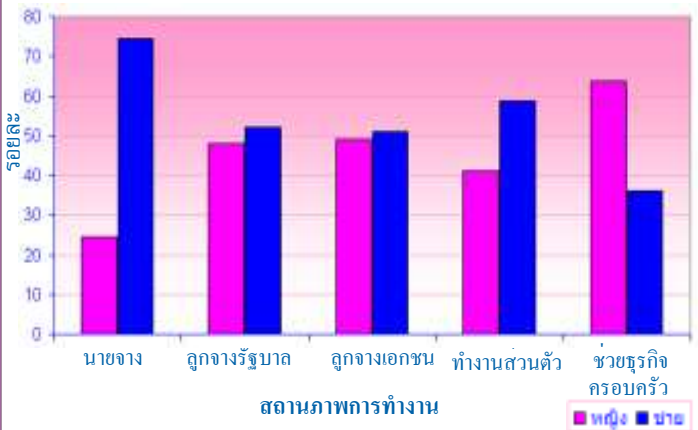
## ชั้นการศึกษาที่สำเร็จ จำแนกตามอุตสาหกรรมและเพศ ปี 2553



ในภาคอุตสาหกรรมหลัก แรงงานหญิงที่ไม่มีการศึกษามีจำนวนมากกว่า  
แรงงานชาย แต่แรงงานหญิงที่มีการศึกษาระดับมัธยมหรือสูงกว่า  
มีจำนวนน้อยกว่าชาย ยกเว้นในภาคบริการ

ที่มา : สถาบันวิจัยบทบาทหญิงชายและการพัฒนา เรียบเรียงจากสำนักงานสถิติแห่งชาติ  
- รายงานผลการสำรวจภาวะการทำงานของประชากร ทิวราชอาณาจักร  
ไตรมาสที่ 1 : มกราคม-มีนาคม 2553

## ผู้มีงานทำ จำแนกตามสถานภาพการทำงาน ปี 2553



ผู้หญิงทำงานช่วยธุรกิจครอบครัว  
โดยไม่ได้รับค่าจ้างมีจำนวนมากกว่าผู้ชาย

ที่มา : สถาบันวิจัยบทบาทหญิงชายและการพัฒนา เรียบเรียงจากสำนักงานสถิติแห่งชาติ  
- รายงานผลการสำรวจภาวะการทำงานของประชากร ทิวราชอาณาจักร  
ไตรมาสที่ 1 : มกราคม-มีนาคม 2553, สำนักงานสถิติแห่งชาติ

ตุลาคม 2553

# หญิงชายในประเทศไทย

ผู้รับงานมาทำที่บ้าน ที่มีอายุ 15ปีขึ้นไป  
จำแนกตามเพศและภาค ปี 2550

ภาค	ผู้รับงานมาทำที่บ้าน		รวม
	หญิง	ชาย	
ทั่วราชอาณาจักร (ร้อยละ)	337,526 (76.7)	102,725 (23.3)	440,251 (100)
กรุงเทพมหานคร (ร้อยละ)	31,039 (7.0)	21,079 (4.8)	52,118 (11.8)
ภาคกลาง (ร้อยละ)	84,791 (19.3)	31,792 (7.2)	116,583 (26.5)
ภาคเหนือ (ร้อยละ)	83,108 (18.9)	18,990 (4.3)	102,098 (23.2)
ภาคตะวันออกเฉียงเหนือ (ร้อยละ)	93,954 (21.3)	25,322 (5.8)	119,276 (27.1)
ภาคใต้ (ร้อยละ)	44,634 (10.1)	5,542 (1.3)	50,176 (11.4)

ผู้รับงานมาทำที่บ้านเป็นแรงงานนอกระบบที่เป็นผู้หญิงมากกว่าผู้ชาย

ที่มา : การสำรวจการรับงานมาทำที่บ้าน สำนักงานสถิติแห่งชาติ ปี 2550

รายได้เฉลี่ยของครัวเรือน  
จำแนกตามเพศหัวหน้าครัวเรือนและภาค ปี 2550

หน่วย : บาทต่อเดือน

ภาค	หัวหน้าครัวเรือน		หัวหน้าครัวเรือน หญิง : ชาย
	หญิง	ชาย	
ทั่วราชอาณาจักร	17,039	19,411	87.8
กรุงเทพมหานคร	35,637	40,972	87.0
ภาคกลาง	18,002	21,939	82.1
ภาคเหนือ	12,614	14,005	90.1
ภาคตะวันออกเฉียงเหนือ	11,556	13,577	85.1
ภาคใต้	15,871	21,215	74.8

รายได้เฉลี่ยของครัวเรือนที่มีหัวหน้าครัวเรือนเป็นหญิง  
ต่ำกว่าหัวหน้าครัวเรือนชาย

ที่มา : การสำรวจภาวะเศรษฐกิจและสังคมของครัวเรือน สำนักงานสถิติแห่งชาติ ปี 2550

## ข้อมูลด้านการบริหาร/การเมือง การบริหารและการเมืองระดับชาติ ปี 2553

ตำแหน่ง	จำนวน รวม	ร้อยละ	
		หญิง	ชาย
ระดับประเทศ			
ส.ส.แบบแบ่งเขตเลือกตั้ง <sup>1</sup>	400	12.0	88.0
ส.ส.แบบบัญชีรายชื่อ <sup>1</sup>	80	8.8	91.2
วุฒิสมาชิก <sup>1</sup>	150	16.0	84.0
คณะรัฐมนตรี <sup>2</sup>	36	13.89	86.11
ผู้พิพากษา <sup>3</sup>	7,395	37.54	62.46
อัยการ <sup>4</sup>	3,158	18.56	81.44
ข้าราชการ : <sup>5</sup>			
ระดับสูง	540	18.15	81.85
ระดับต้น	505	16.84	83.16

ในการบริหารและการเมืองระดับชาติ ผู้หญิงส่วนใหญ่  
ที่ดำรงตำแหน่งที่มีอำนาจในการตัดสินใจ  
มีจำนวนน้อยกว่าร้อยละ 20 ยกเว้นผู้พิพากษา

ที่มา : สถาบันวิจัยสภาพทางหญิงชายและการพัฒนา เรียบเรียงจาก

1. สำนักงานคณะกรรมการการเลือกตั้ง 2. สำนักนายกรัฐมนตรี 3. สำนักคณะกรรมการการศึกษาศาสตร์วัฒนธรรม  
4. สำนักงานอัยการสูงสุด 5. สำนักข้าราชการพลเรือน

นักบริหาร จำแนกตามสวนราชการ ระดับ และเพศ  
ปีงบประมาณ 2553

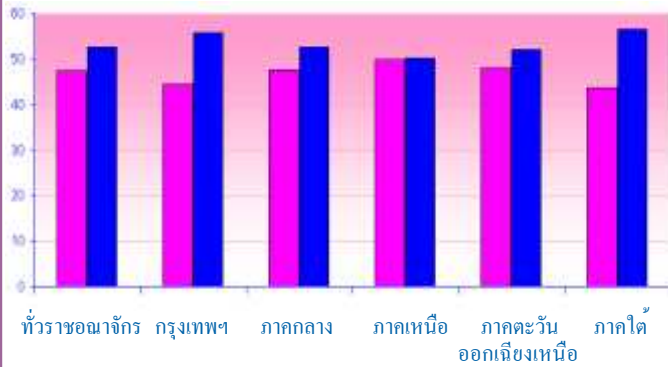
สวนราชการ	ระดับต้น		ระดับสูง		รวม		รวม
	หญิง	ชาย	หญิง	ชาย	หญิง	ชาย	
1.สำนักงานกรัฐมนตรี	2	3	14	54	16	57	73
2.กระทรวงการคลัง	12	10	4	15	16	25	41
3.กระทรวงการต่างประเทศ	9	67	15	73	24	140	164
4.กระทรวงการท่องเที่ยว	0	3	1	3	1	6	7
5.กระทรวงการพัฒนาสังคม	4	3	9	12	13	15	28
6.กระทรวงเกษตรและสหกรณ์	7	28	4	26	11	54	65
7.กระทรวงคมนาคม	0	17	2	14	2	31	33
8.กระทรวงทรัพยากรฯ	4	15	5	13	9	28	37
9.กระทรวงเทคโนโลยีฯ	2	4	1	6	3	10	13
10.กระทรวงพลังงาน	1	8	1	11	2	19	21
11.กระทรวงพาณิชย์	12	9	8	8	20	17	37
12.กระทรวงมหาดไทย	9	181	2	99	11	280	291
13.กระทรวงยุติธรรม	8	18	4	18	12	36	48
14.กระทรวงแรงงาน	5	7	5	9	10	16	26
15.กระทรวงวัฒนธรรม	2	5	2	8	4	13	17
16.กระทรวงวิทยาศาสตร์	0	2	3	4	3	6	9
17.กระทรวงศึกษาธิการ	1	2	8	25	9	27	36
18.กระทรวงสาธารณสุข	3	19	1	24	4	43	47
19.กระทรวงอุตสาหกรรม	2	14	6	16	8	30	38
20.สวนราชการที่ไม่สังกัด สำนักนายกรัฐมนตรี กระทรวงหรือทบวง	2	5	3	4	5	9	14
รวม	85	420	98	442	183	862	1,045

ผู้บริหารที่ดำรงตำแหน่งระดับต้น (ระดับ 9)

และระดับสูง (ระดับ 10, 11) เป็นหญิงร้อยละ 16.84 และ 18.15

ที่มา : สำนักงานคณะกรรมการข้าราชการพลเรือน (สำนักงาน ก.พ.) ไม่รวมสำนักพระราชวัง และสำนักราชเลขาธิการ

## การบริหารระดับชุมชน จำแนกเพศรายภาค ปี 2551



การบริหารระดับชุมชน

ผู้นำชุมชน(41,650 องค์การ)ทุกภาคมีสัดส่วนหญิงชายใกล้เคียงกัน

ยกเว้นกรุงเทพมหานคร และภาคใต้

ที่มา : สถาบันพัฒนาองค์กรชุมชน (องค์การมหาชน) ปี 2553

## การบริหารและการเมืองระดับท้องถิ่น ปี 2553

ตำแหน่ง	จำนวนรวม	ร้อยละ			
		หญิง (ร้อยละ)		ชาย (ร้อยละ)	
<b>ระดับจังหวัด</b>					
ผู้ว่าราชการจังหวัด	74	0	(0.00)	74	(100)
รองผู้ว่าราชการจังหวัด	168	7	(4.17)	161	(95.83)
นายก อบจ.	876	4	(0.46)	872	(99.54)
ปลัด อบจ.	6,097	1,522	(24.96)	4,575	(75.04)
<b>ระดับท้องถิ่น</b>					
นายกองค์การบริหารส่วนจังหวัด	75	7	(9.33)	68	(90.67)
สมาชิกสภาจังหวัด	1,519	193	(12.71)	1,326	(87.29)
นายกเทศบาลนคร	25	4	(16.00)	21	(84.00)
สมาชิกเทศบาลนคร	433	52	(12.01)	381	(87.99)
นายกเทศบาลเมือง	142	12	(8.45)	130	(91.55)
สมาชิกเทศบาลเมือง	1,746	215	(12.31)	1,531	(87.69)
นายกเทศบาลตำบล	1,840	120	(6.52)	1,720	(93.48)
สมาชิกเทศบาลตำบล	16,306	2,429	(14.90)	13,877	(85.10)
นายกองค์การบริหารส่วนตำบล	4,869	316	(6.49)	4,553	(93.51)
สมาชิกองค์การบริหารส่วนตำบล	105,404	14,074	(13.35)	91,330	(86.65)
กำนัน	6,969	292	(4.19)	6,677	(95.81)
ผู้ใหญ่บ้าน	68,599	4,507	(6.57)	64,092	(93.43)

การบริหารและการเมืองระดับท้องถิ่นมีผู้หญิงประมาณร้อยละ 10

ที่มา : สถาบันวิจัยบทบาทหญิงชายและการพัฒนา เรียบเรียงจาก กองการเจ้าหน้าที่ กรมการปกครอง สำนักบริหารการปกครองท้องถิ่น กรมการปกครอง กระทรวงมหาดไทย

## ผู้สมัครและผู้ได้รับเลือกตั้งเป็น ส.ส. และ ส.ว.

วัน/เดือน/ปีที่เลือกตั้ง	ผู้สมัครรับเลือกตั้ง		ผู้ได้รับเลือกตั้ง	
	หญิง	ชาย	หญิง	ชาย
<b>การเลือกตั้ง ส.ส.</b>				
18 เม.ย. 2526	54	1,826	13	311
27 ก.ค. 2529	362	3,451	12	335
24 ก.ค. 2531	366	3,612	10	347
22 มี.ค. 2535	212	2,742	12	348
13 ก.ย. 2535	242	2,175	15	345
2 ก.ค. 2538	242	2,372	24	367
17 พ.ย. 2539	360	1,950	22	370
<b>6 ม.ค. 2544</b>				
ส.ส.แบบเขต	352	2,430	32	368
ส.ส.บัญชีรายชื่อ	148	792	7	93
<b>6 ก.พ. 2548</b>				
ส.ส.แบบเขต	182	1,573	47	353
ส.ส.บัญชีรายชื่อ	99	483	6	94
<b>23 ธ.ค. 2550</b>				
ส.ส.แบบเขต	574	3,320	54	346
ส.ส.บัญชีรายชื่อ	268	987	7	73
<b>การเลือกตั้ง ส.ว.</b>				
4 มี.ค. 2543	115	1,417	20	180
19 เม.ย. 2549	196	1,281	46	154
19 ก.พ. 2551 (คณะกรรมาการสรรหา)	161	926	12	62
2 มี.ค. 2551 (การเลือกตั้ง)	64	441	12	64

ตั้งแต่ปี 2526-2550 มีการเลือกตั้ง ส.ส. 10 ครั้ง มีผู้หญิงได้รับการเลือกตั้งเฉลี่ยร้อยละ 7.54 ของผู้หญิงที่ลงสมัคร ในการเลือกตั้ง ส.ว. 3 ครั้ง มีผู้หญิงได้รับการเลือกตั้งเฉลี่ยร้อยละ 16.79

ที่มา : สถาบันวิจัยบทบาทหญิงชายและการพัฒนา รวบรวมจากสำนักงานคณะกรรมการการเลือกตั้ง

## ผู้มีสิทธิและผู้มาใช้สิทธิเลือกตั้ง ส.ส. ปี 2535, 2539 ผู้มีสิทธิเลือกตั้ง ส.ว. ปี 2543 และการเลือกตั้ง ผู้ว่าฯ กทม. ปี 2551

การเลือกตั้ง ส.ส.	หญิง (ร้อยละ)	ชาย (ร้อยละ)	รวม (ร้อยละ)
<b>ทั่วประเทศ ปี 2535</b>			
ผู้มีสิทธิเลือกตั้ง (ร้อยละ)	16,416,581 (50.62)	16,015,506 (49.38)	32,432,087 (100.00)
ผู้มาใช้สิทธิเลือกตั้ง (ร้อยละ)	9,768,924 (50.82)	9,455,277 (49.18)	19,224,201 (100.00)
<b>กรุงเทพมหานคร ปี 2535</b>			
ผู้มีสิทธิเลือกตั้ง (ร้อยละ)	1,724,299 (51.60)	1,617,864 (48.40)	3,342,163 (100.00)
ผู้มาใช้สิทธิเลือกตั้ง (ร้อยละ)	720,474 (50.60)	702,137 (49.40)	1,422,611 (100.00)
<b>ทั่วประเทศ ปี 2539</b>			
ผู้มีสิทธิเลือกตั้ง (ร้อยละ)	19,625,386 (50.84)	18,939,450 (49.06)	38,564,836 (100.00)
ผู้มาใช้สิทธิเลือกตั้ง (ร้อยละ)	12,539,547 (52.09)	11,531,197 (47.91)	24,070,744 (100.00)
<b>กรุงเทพมหานคร ปี 2539</b>			
ผู้มีสิทธิเลือกตั้ง (ร้อยละ)	1,903,691 (52.45)	1,725,614 (47.91)	3,629,305 (100.00)
ผู้มาใช้สิทธิเลือกตั้ง (ร้อยละ)	951,406 (53.53)	826,032 (46.47)	1,777,438 (100.00)
<b>การเลือกตั้ง ส.ว. ปี 2543</b>			
หญิง (ร้อยละ)	ชาย (ร้อยละ)	รวม (ร้อยละ)	
<b>ทั่วประเทศ</b>			
ผู้มีสิทธิเลือกตั้ง (ร้อยละ)	20,415,647 (51.12)	19,521,185 (48.88)	39,936,832 (100.00)
<b>กรุงเทพมหานคร ปี 2543</b>			
ผู้มีสิทธิเลือกตั้ง (ร้อยละ)	1,974,131 (52.72)	1,770,096 (47.28)	3,744,227 (100.00)
<b>การเลือกตั้ง ผู้ว่าฯ กทม. ปี 2551</b>			
หญิง (ร้อยละ)	ชาย (ร้อยละ)	รวม (ร้อยละ)	
ผู้มีสิทธิเลือกตั้ง (ร้อยละ)	2,129,845 (53.6)	1,837,027 (46.3)	3,966,872 (100.00)
ผู้มาใช้สิทธิเลือกตั้ง (ร้อยละ)	1,143,454 (53.1)	1,006,685 (46.8)	2,150,134 (100.00)

ผู้หญิงมีสิทธิเลือกตั้งมากกว่าผู้ชาย และมาใช้สิทธิเลือกตั้งมากกว่าผู้ชาย ในการเลือกตั้งผู้ว่าฯ กทม. ปี 51 มีผู้หญิงมาใช้สิทธิมากกว่าผู้ชาย 136,769 คน

ที่มา : กรมการปกครอง, กระทรวงมหาดไทย และสำนักงานคณะกรรมการการเลือกตั้ง



สถาบันวิจัยบทบาทหญิงชายและการพัฒนา  
Gender and Development Research Institute